

**SCHEMA PIANO STRATEGICO TRIENNALE DELLA DIDATTICA, DELLA RICERCA E DELLA TERZA  
MISSIONE/IMPATTO SOCIALE DI DIPARTIMENTO  
(2024-2026)**

**Sezione A – Visione della qualità della didattica, della ricerca e della terza missione/impatto sociale del Dipartimento**

**DIDATTICA**

In generale, la visione del Dipartimento di Medicina Veterinaria dell'Università di Perugia (DMV-Unipg) è incentrata su tre principi fondamentali:

1. **One Health-One Welfare:** un modello formativo e per lo svolgimento della professione del futuro medico veterinario che si applica anche all'interno dello stesso dipartimento con l'obiettivo di promuovere il benessere del personale, degli studenti e degli animali in cura, diventando un vero e proprio modello di lavoro collaborativo per la crescita personale e professionale, portatore di valori sociali ed etici.
2. **Ruolo del medico veterinario nella società:** promozione della cultura e della ricerca scientifica e del ruolo del DMV-Unipg e della medicina veterinaria nella società. Nell'ambito della Citizen science il DMV-Unipg vuole svolgere un ruolo come agente per l'educazione e sensibilizzazione del valore della relazione uomo-animale, portatore di conoscenza sull'animale fin dai primi gradi di scuola e cittadini, inclusivo di tutte le categorie sociali e generi.
3. **Green approach:** il DMV-Unipg vuole diventare protagonista attivo per lo sviluppo di strategie applicative nel campo della medicina veterinaria e della formazione rispettose dell'ambiente e green economy.

Con questa visione il Dipartimento di Medicina Veterinaria vuole contribuire allo sviluppo della società attraverso una didattica di alta qualità.

Le azioni volte a raggiungere questo obiettivo sono:

- il miglioramento e la sostenibilità della qualità, dell'attrattività e dell'efficienza della didattica;
- il miglioramento e lo sviluppo delle strutture didattiche;
- la promozione dell'internazionalità della didattica

Le strategie relative alla didattica dei due corsi che afferiscono al dipartimento di Medicina Veterinaria sono state definite tenendo conto degli obiettivi di formazione indicati nella scheda SUA e, per il corso di laurea magistrale a ciclo unico di Medicina Veterinaria, seguendo le indicazioni della commissione EAEVE (European Association of Establishment for Veterinary Education). Il monitoraggio delle attività svolte avviene attraverso la compilazione della SUA-CdS e della scheda di monitoraggio annuale dei rispettivi CdS e, per quanto riguarda il corso di laurea magistrale in Medicina Veterinaria, attraverso la compilazione di due documenti "Interim report" e "SER", così come richiesto dalla commissione EAEVE. Tutte le attività didattiche sono regolate da procedure indicate nel sito del Dipartimento (<https://medvet.unipg.it/home/procedure-e-modulistica>).

In linea con la programmazione triennale 2021/23 di Ateneo che spinge verso un innalzamento della qualità e della competitività dell'offerta didattica, dall'A.A. 2022/2023, il CdS in Medicina Veterinaria ha inserito nella propria programmazione didattica (<https://medvet.unipg.it/didattica/orario-delle-lezioni>) due attività ADE in lingua inglese e, nell'A.A. 2022/2023 ha attivato la procedura di invito per due "visiting professor"; anche il CdL in Produzioni Animali ha inserito nella programmazione didattica due moduli in lingua inglese <https://tinyurl.com/moduliENPGA>.

In accordo con i nuovi standard (SOP 2023) della EAEVE sulle "One Day Competences" del medico veterinario, nei prossimi anni particolare attenzione sarà dedicata nella formazione delle "communication skills" con incontri formativi sulle strategie di comunicazione efficace con i clienti e tra colleghi, anche mediante giochi di ruolo e/o lavori di gruppo su tematiche specifiche, come il Randastudent, un percorso di esperienze e approfondimenti sulla relazione uomo-cane che vuole promuovere il benessere e la collaborazione tra gli studenti. Un altro importante obiettivo è lo sviluppo di metodi didattici ed attività pratiche e cliniche innovative che promuovano il concetto del "mai la prima volta sull'animale vivo" con apprendimento di tecniche di contenimento e manualità cliniche mediante simulazione su appositi manichini o preparati. A tale riguardo il Dipartimento in Medicina Veterinaria seguendo le indicazioni dell'EAEVE sta sviluppando metodi didattici innovativi e ha già introdotto alcuni strumenti all'avanguardia (p.es. il tavolo anatomico Anatomage e il simulatore per manovre ostetriche). Il Tavolo anatomico veterinario Anatomage (Anatomage Inc, Santa Clara, CA 95054, USA), è uno strumento digitale di ultima generazione interamente dedicato alla Medicina Veterinaria che consente di visualizzare il corpo di alcuni animali con una modalità 3D, di svolgere dissezioni virtuali simulando un tavolo operatorio, di osservare scansioni CT/MRI in formato DICOM. Attualmente validato solo per il corso di Anatomia degli Animali Domestici, il tavolo affianca la didattica "tradizionale" con lo scopo di promuovere il ruolo attivo dello studente per l'acquisizione di competenze. Per l'acquisizione di manualità e competenze cliniche sono inoltre già attive diverse pratiche di simulazione che saranno ulteriormente incentivate.

Per favorire l'acquisizione di un bagaglio formativo funzionale all'inserimento lavorativo, in un contesto nazionale ed internazionale, il Dipartimento organizza incontri di orientamento in uscita <https://medvet.unipg.it/didattica/orientamento-e-tutorato/eventi-in-uscita> e nell'ultimo anno accademico ha incrementato da 139 a 144 le convenzioni con aziende presenti sul territorio regionale, nazionale e internazionale <https://medvet.unipg.it/didattica/tirocinio-pratico-applicativo-tpa>. Il CdL in Produzioni Animali può usufruire anche di una serie di convenzioni stipulate dal Dipartimento di Scienze Agrarie, Alimentari e Ambientali (DSA3) <https://dsa3.unipg.it/it/tirocinio>. Anche i numerosi accordi con Atenei internazionali, utili per lo svolgimento di mobilità Erasmus, sono funzionali ad una visione internazionale del Dipartimento e all'acquisizione di competenze spendibili anche in paesi esteri ([https://www.unipg.it/files/pagine/1738/allegato-1\\_elenco-sedi-partner-e-flussi-mobilita-per-studio.pdf](https://www.unipg.it/files/pagine/1738/allegato-1_elenco-sedi-partner-e-flussi-mobilita-per-studio.pdf)).

Le informazioni relative al supporto e alla guida degli studenti nel loro percorso formativo sono inserite nella pagina web del Dipartimento (<https://medvet.unipg.it/didattica/orientamento-e-tutorato>). Queste informazioni riguardano le attività di tutors per alcune materie curricolari; sono inoltre attivi dei tutors d'aula per entrambi i corsi di studio ed un tutor dipartimentale per gli studenti con disabilità e/o disturbi specifici dell'apprendimento (DSA). Il Dipartimento di Medicina Veterinaria ha istituito un'attività di tutorato d'aula specificatamente dedicato a studenti con disabilità e/o DSA destinato a supportare gli studenti dei vari anni del corso di Medicina Veterinaria e di Produzioni Animali. I compiti del tutor si riassumono nel fornire assistenza in aula durante le lezioni e/o nella preparazione degli esami secondo le specifiche necessità dello studente che richiede supporto. Il Dipartimento ha inoltre istituito una Commissione a supporto degli

studenti con Disabilità e/o DSA con l'obiettivo di identificare eventuali necessità riguardanti i suddetti studenti al fine di assicurare il loro diritto allo studio e la loro inclusione in tutti gli ambiti della vita Dipartimentale, in linea con le finalità dell'Ateneo.

Per quanto riguarda l'alta formazione, il DMV, in linea con quanto emerso da numerosi confronti con il territorio, rappresentanti del Sistema Sanitario Nazionale, gli Ordini professionali e gli studenti stessi, intende intraprendere un dialogo con l'Ateneo, la Regione e tutti gli interessati per riattivare le Scuole di Specializzazione.

## VISIONE RICERCA

Il DMV promuove e individua la sua attività di ricerca nell'ambito delle "Scienze Veterinarie".

Seppure all'apparenza questa definizione possa sembrare altamente specializzata e specialistica, il DMV è supportato in questa missione da numerosi gruppi di ricerca (<https://medvet.unipg.it/ricerca-e-terza-missione/gruppi-di-ricerca>), per lo più corrispondenti ai SSD, che sono l'espressione della vasta declinazione che caratterizza la medicina veterinaria.

La visione che il DMV esprime è quella di favorire lo sviluppo di una ricerca competitiva, all'avanguardia e al passo con le esigenze del territorio e in linea con le politiche internazionali (europee), attraverso azioni mirate ad un unico obiettivo generale: **la salvaguardia della salute animale, di quella pubblica e di quella ambientale secondo il paradigma One Health, One Medicine, One Education.**

La visione del DMV è in linea con la filosofia sviluppata nei programmi europei (Horizon) relativamente al Cluster 1 (Health) in quanto finalizzata a migliorare e proteggere la salute e il benessere dei cittadini in un'ottica One Health, generando nuove conoscenze relative a malattie classiche ed emergenti, sviluppando soluzioni innovative (come ad esempio precision farming and medicine), studiando negli animali patologie spontanee potenzialmente sovrapponibili a quelle umane, contribuendo alla riduzione dei rischi sanitari derivanti da malattie trasmissibili e dal consumo di alimenti di origine animale, contrastando la farmacoresistenza, nonché al Cluster 6 (Food, bioeconomy, natural resources, agriculture & environment), in quanto finalizzata ad indirizzare le attività economiche produttive verso un percorso di sostenibilità che preservi la biodiversità e gestisca al meglio le risorse naturali e la sicurezza alimentare.

Tra gli ambiti di ricerca del DMV, figurano inoltre azioni che si collocano nell'ambito delle 5 missioni di ricerca e innovazione individuate nel Green Deal ([https://research-and-innovation.ec.europa.eu/funding/funding-opportunities/funding-programmes-and-open-calls/horizon-europe/eu-missions-horizon-europe\\_en](https://research-and-innovation.ec.europa.eu/funding/funding-opportunities/funding-programmes-and-open-calls/horizon-europe/eu-missions-horizon-europe_en)) per perseguire le più grandi sfide del nostro tempo: missione CANCRO e missione CIBO E TERRENI SANI.

Tale connotazione è evidente anche dalla progettualità recentemente sviluppata negli ambiti di ricerca individuati nel PTR 21-23 e dall'approvazione / partecipazione a progetti coerenti con queste tematiche in bandi competitivi a livello di Ateneo (Azioni trasversali), locali (PSR) e nazionali come PRIN e PRIN PNRR.

Una declinazione più dettagliata ed esaustiva della visione del DMV può essere anche ricavata dalla consultazione del SER (Self Evaluation Report: [http://ovudnas.vete.unipg.it/eaeev/SER\\_130219.pdf](http://ovudnas.vete.unipg.it/eaeev/SER_130219.pdf)) prodotto per l'accreditamento EAEVE (European Association of Establishments for Veterinary Education). Pur focalizzandosi prevalentemente sull'efficacia dell'organizzazione didattica, tale documento sintetizza l'intero

assetto politico-strategico del Dipartimento contemplandone tutti gli aspetti, da quello strutturale-organizzativo fino ai macro-obiettivi della ricerca e all'assicurazione di qualità.

### **VISIONE TERZA MISSIONE ED IMPATTO SOCIALE (TM-IS)**

La visione di TM-IS dipartimentale si integra strettamente con le altre 2 aree strategiche, in pieno accordo con i 3 principi fondamentali elencati in apertura. Il DMV possiede da sempre una profonda interazione col tessuto produttivo, sociale e professionale del territorio, per la particolare vocazione nel fornire servizi e prestazioni estremamente qualificati nei settori della sanità pubblica, del public engagement e della formazione continua. A tale proposito viene considerata strategica la presa di coscienza della governance dipartimentale dell'importanza della TM-IS intesa come attività corale e non ristretta all'iniziativa del singolo docente o SSD, sulla scorta dell'esperienza maturata negli anni tramite l'esercizio di strutture di ricerca e servizi trasversali come l'Ospedale Veterinario Universitario Didattico (OVUD) e l'Azienda Zootecnica Didattica (AZD). Questo processo ha condotto alla creazione ed allargamento dell'Osservatorio della TM-IS che si fa garante del monitoraggio delle attività e obiettivi in questo ambito, anche grazie all'attribuzione di una unità di personale tecnico-amministrativo. L'Osservatorio TM-IS ha in programma di incontrarsi bimestralmente e di censire in maniera capillare quanto di inerente svolto e prodotto, grazie anche alla creazione di appositi registri di attività di TM-IS in cui è coinvolto il DMV e il personale ad esso afferente.

**Sezione B–Sistema di Governo del Dipartimento e Sistema per l’Assicurazione della qualità del Dipartimento**

**Organigramma del DIPARTIMENTO di Medicina Veterinaria \_\_\_\_\_**



		Gestioni Master e corsi di perfezionamento
		Gestione Contratti Occasionali, Assegni di Ricerca e Borse Ricerca
	Servizi dedicati - Ricerca e Terza Missione/Impatto Sociale	Gestione Contratti in attività c/terzi e Convenzioni/Accordi Istituzionali
		Gestione amministrativa Progetti di Ricerca - Rendicontazione
	altro Servizi/Uffici (eventuale)	Informatica Servizi Generali Portineria
Strutture operative	Ospedale Veterinario Universitario Didattico (OVUD)	Pronto Soccorso H24 Reparto Medicina interna con Centro Emotrasfusionale Reparto di Diagnostica di Laboratorio Reparto di Chirurgia e Radiodiagnostica Reparto di Ostetricia
	Azienda Zootecnica Didattica (AZD)	Sezione bovini da carne Sezione ovini Sezione equini Sezione suini
	Laboratori	Laboratorio di Istologia, Microscopia elettronica e Analisi di Immagine  Laboratorio RIA, Biotecnologie Fisiologiche, Etologia e Benessere Animale  Laboratorio di Anatomoistopatologia  Laboratorio di Ispezione degli Alimenti di origine animale

			<p>Laboratorio di Malattie infettive</p> <p>Laboratorio di Biologia Molecolare</p> <p>Laboratorio di Parassitologia</p> <p>Laboratorio di Farmacologia e Tossicologia</p> <p>Laboratorio di Ematologia e Chimica Clinica</p> <p>Laboratorio di Biotecnologie della riproduzione assistita</p> <p>Laboratorio di Analisi degli alimenti per gli animali</p> <p>Laboratorio di Biochimica e Biochimica Clinica</p> <p>Laboratori Didattici</p>
--	--	--	--

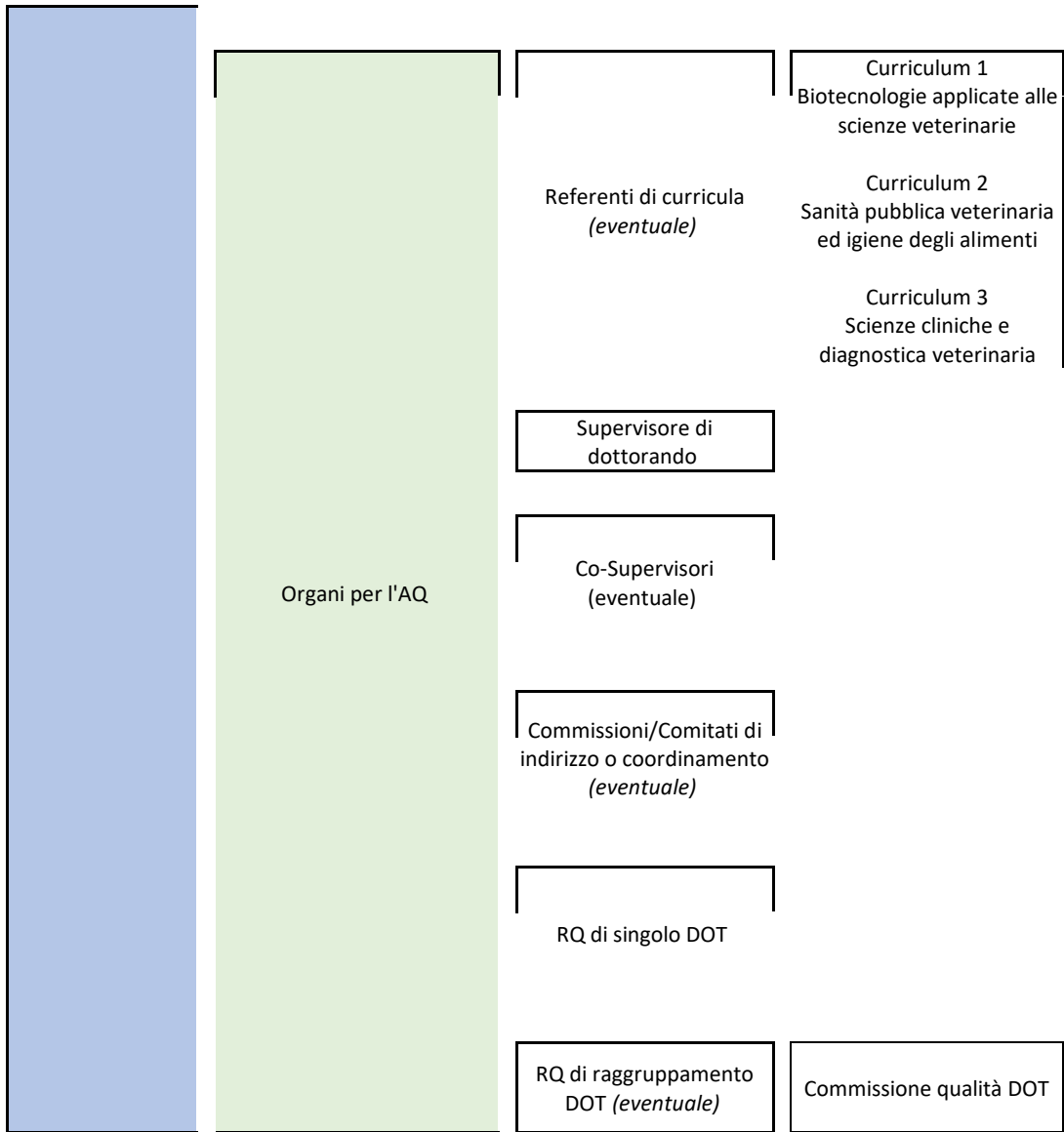
Organi di Governo del Dipartimento	Giunta di Dipartimento		
	Consiglio di Dipartimento		
		Commissione Paritetica Docenti-Studenti	
			Commissione PROGRAMMAZIONE CARRIERE DOCENTI
			Commissione EAEVE
			Commissione QUALITÀ
			Commissione ERASMUS
	Commissioni/Comitati di indirizzo o coordinamento di Dipartimento	Commissioni	<p>Commissione ORIENTAMENTO, TUTORATO E JOB PLACEMENT</p> <p>Commissione a supporto degli studenti con disabilità e disturbi specifici dell'apprendimento</p> <p>Commissione SICUREZZA E BIOSICUREZZA</p>

			Commissione RICERCA E TERZA MISSIONE
			Osservatorio per il monitoraggio delle attività di ricerca
			Osservatorio per il monitoraggio delle attività di Terza Missione

Corsi di Studio I e II livello (CdS)	Presidente/Coordinatore del CdS	Consiglio di CdS	Consiglio di Laurea Magistrale a ciclo unico in Medicina Veterinaria
	Organi per l'AQ	Gruppo di Riesame di singolo CdS	Consiglio Interdipartimentale in Produzioni Animali e Scienze Zootecniche
			Corso di Laurea Magistrale a ciclo unico in Medicina Veterinaria
			Corso di Laurea Interdipartimentale in Produzioni Animali e Scienze Zootecniche
			Corso di Laurea Magistrale a ciclo unico in Medicina Veterinaria – Comitato di indirizzo
Comissioni/Comitati di indirizzo o coordinamento	RQ di singolo CdS	Corso di laurea Interdipartimentale in Produzioni Animali e Scienze Zootecniche – Comitato di indirizzo	
		Corso di Laurea Magistrale a ciclo unico in Medicina Veterinaria	
		Corso di Laurea Interdipartimentale in Produzioni Animali e Scienze Zootecniche	
RQ di raggruppamento CdS (eventuale)	RQ del Dipartimento		

Corsi di studio III livello Dottorati (DOT)	Coordinatore del DOT
	Collegio dei Docenti





**Sezione C- Obiettivi strategici del Dipartimento in materia di Didattica, Ricerca e Terza Missione/Impatto sociale**

*Mappa concettuale della Missione, Visione, Aree strategiche e obiettivi strategici di cui alle Linee per la programmazione triennale 2024-2026*

**DIDATTICA**

Per quanto riguarda le attività didattiche, il Dipartimento ha declinato la propria visione in politiche, strategie e obiettivi di breve, medio e lungo termine, seguendo le indicazioni ministeriali, ed EAEVE (SER), ed in coerenza con le Linee per la programmazione triennale ed annuale di Ateneo.

**C.1.a Didattica**

<b>Area strategica 1</b>					
<b>Obiettivo strategico di Ateneo (1.1) Promuovere una offerta qualitativamente elevata, efficace e innovativa</b>					
<b>Obiettivo strategico di Dipartimento: implementare il carattere innovativo dei corsi di laurea triennale e magistrale</b>					
<b>Indicatore</b>	<b>Indicatore quantitativo</b>	<b>Valore partenza</b>	<b>Target 2024</b>	<b>Target 2025</b>	<b>Target 2026</b>
<b>Indicatore 1</b> Utilizzo di strumenti innovativi (es. Tavolo anatomico veterinario Anatomage) da affiancare alla didattica tradizionale	N° insegnamenti coinvolti	1	1	2	3
<b>Indicatore 2</b> Utilizzo di strumenti innovativi (Software Biosphera) da affiancare alla didattica tradizionale	N° insegnamenti coinvolti	1	1	2	3
<b>Indicatore 3</b> Flipped classroom	N° insegnamenti coinvolti	0	1	2	3
<b>Indicatore 4</b> Organizzazione di lezioni multidisciplinari	N° Insegnamenti coinvolti	0	1	2	3
<b>Indicatore 5</b> Incontri formativi sulle Communication skills	N° Insegnamenti coinvolti	1	1	2	2

<b>Indicatore 6</b> Metodologie innovative didattiche “mai la prima volta sull’animale vivo”	N° Insegnamenti coinvolti	1	2	2	3
--	---------------------------	---	---	---	---

<b>Area strategica 1</b>					
<b>Obiettivo strategico di Ateneo (1.1) Promuovere una offerta qualitativamente elevata, efficace e innovativa</b>					
<b>Obiettivo strategico di Dipartimento: sviluppare la formazione terziaria professionalizzante in collaborazione con soggetti industriali e organizzazioni imprenditoriali</b>					
<b>Indicatore</b>	<b>Indicatore quantitativo</b>	<b>Valore partenza</b>	<b>Target 2024</b>	<b>Target 2025</b>	<b>Target 2026</b>
<b>Indicatore 1</b> Stipula nuove convenzioni con soggetti industriali e organizzazioni imprenditoriali per attività di tirocinio	N° convenzioni	144	147	152	156
<b>Indicatore 2</b> Incontri annuali con rappresentanti di soggetti industriali e organizzazioni imprenditoriali	N° incontri	1	1	2	2
<b>Indicatore 3</b> Convenzioni con soggetti terzi per attività didattiche curriculari	N° convenzioni	0	0	1	1

<b>Area strategica 1</b>					
<b>Obiettivo strategico di Ateneo (1.1) Potenziare i servizi di supporto agli studenti</b>					
<b>Obiettivo strategico di Dipartimento: incentivare i servizi di consulenza orientativa e di job placement</b>					
<b>Indicatore</b>	<b>Indicatore quantitativo</b>	<b>Valore partenza</b>	<b>Target 2024</b>	<b>Target 2025</b>	<b>Target 2026</b>
<b>Indicatore 1</b> Creazione di uno sportello per studenti all'interno del Dipartimento e individuazione di figure di riferimento	Creazione sportello e individuazione personale dedicato	0	1	1	1
<b>Indicatore 2</b> Attività di job placement	N° incontri	0	3	5	5

<b>Area strategica 1</b>					
<b>Obiettivo strategico di Ateneo (1.1) Potenziare i servizi di supporto agli studenti</b>					
<b>Obiettivo strategico di Dipartimento: realizzare eventi di promozione dei corsi di studio attraverso canali multimediali o direttamente all'interno delle Scuole</b>					
<b>Indicatore</b>	<b>Indicatore quantitativo</b>	<b>Valore partenza</b>	<b>Target 2024</b>	<b>Target 2025</b>	<b>Target 2026</b>
<b>Indicatore 1</b> Organizzazione incontri nelle scuole secondarie	N° incontri	2	4	4	4
<b>Indicatore 2</b> Organizzazione pcto	N° pcto attivati	2	2	3	4

<b>Area strategica 1</b>					
<b>Obiettivo strategico di Ateneo (1.1) Potenziare i servizi di supporto agli studenti</b>					
<b>Obiettivo strategico di Dipartimento: tutela benessere studenti coinvolti nei corsi del Dipartimento</b>					
<b>Indicatore</b>	<b>Indicatore quantitativo</b>	<b>Valore partenza</b>	<b>Target 2024</b>	<b>Target 2025</b>	<b>Target 2026</b>
<b>Indicatore 1</b> Organizzazione incontri sul benessere con studenti	N° incontri	3	5	5	5
<b>Indicatore 2</b> Randastudent	N° Insegnamenti coinvolti	0	1	2	2

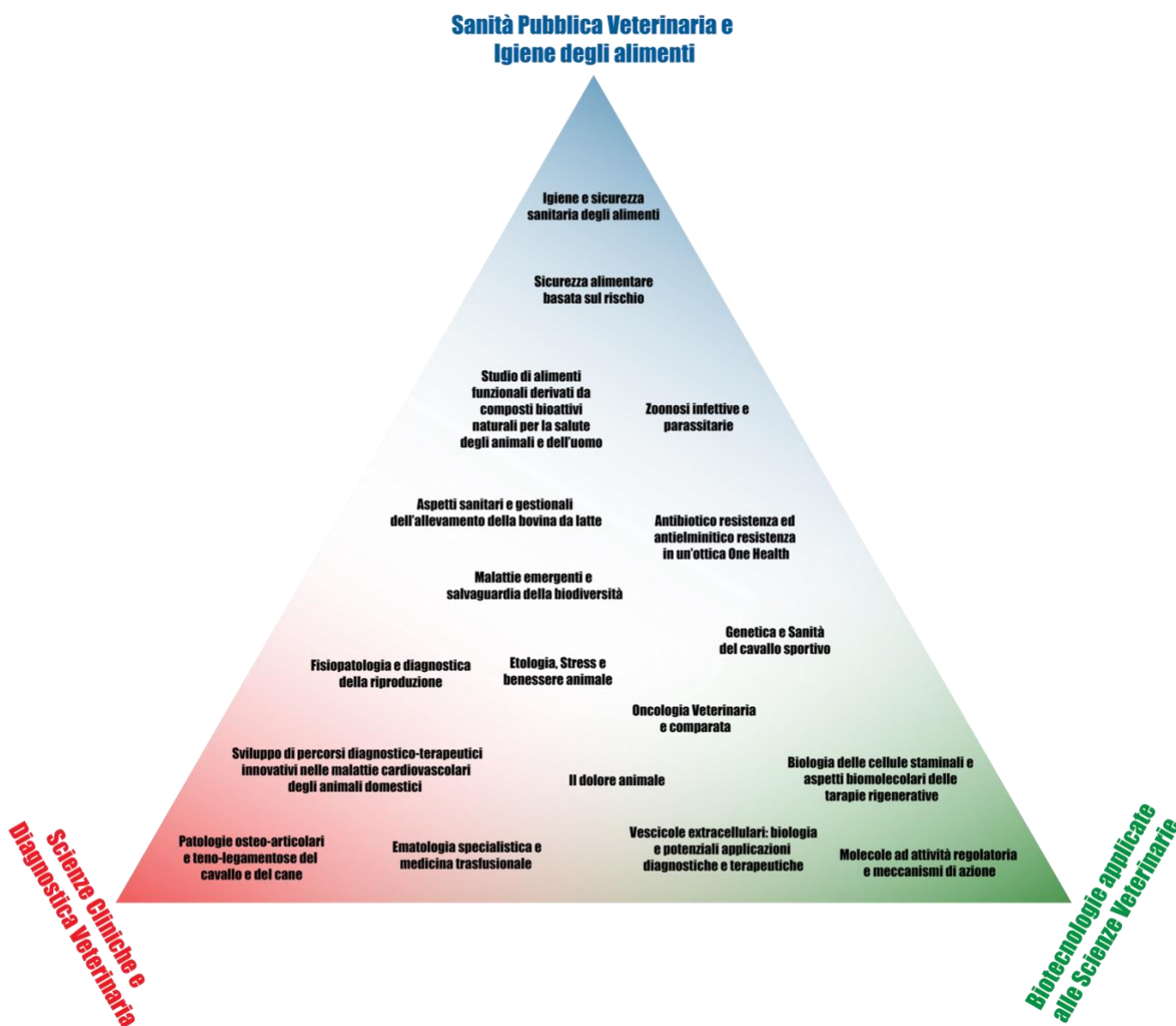
C.1.b Ricerca

Per la programmazione 2024/2026 relativa alla Ricerca, il DMV – attraverso la Commissione Ricerca (<https://medvet.unipg.it/ricerca-e-terza-missione/commissione-ricerca>) - ha preso in considerazione un percorso di qualità basato su una attenta valutazione del precedente piano strategico (PTR-2021/23), andando ad agire sulle problematiche emerse durante il monitoraggio delle azioni e individuando puntuali correttivi, al fine di garantire il raggiungimento degli obiettivi prefissati o la formulazione di nuovi obiettivi.

Nel precedente PTR, il DMV ha individuato degli ambiti/linee di ricerca (consultabili nel documento: [https://medvet.unipg.it/files/ricerca/piano\\_triennale\\_ricerca\\_terza\\_missione\\_dmedvet\\_definitivo\\_25.01.21\\_1.pdf](https://medvet.unipg.it/files/ricerca/piano_triennale_ricerca_terza_missione_dmedvet_definitivo_25.01.21_1.pdf)) in gran parte multidisciplinari, che sono state monitorate durante i tre anni. A fronte del monitoraggio, risultato abbastanza complesso, il DMV si propone di rivedere le azioni e riprogrammarle al fine di renderle più efficaci, nella logica di un miglioramento continuo (metodologia PDCA). Tutte le azioni previste, seppure specifiche per il DMV sono inoltre in armonia con quelle sviluppate a livello di Ateneo.

Rispetto al passato, con questo nuovo PTR, il DMV intende inoltre sottolineare e migliorare la sua identità rispetto ai temi di ricerca. A tal proposito il **primo obiettivo prioritario** è quello di riorganizzare gli ambiti precedentemente individuati in macroaree tematiche.

Tale obiettivo individua tre **grandi aree** tra loro fortemente interconnesse: (1) Biotecnologie applicate alle scienze veterinarie, (2) Sanità pubblica veterinaria ed Igiene degli alimenti, (3) Scienze cliniche e diagnostica veterinaria, in analogia con i curricula già attivi nel Corso di Dottorato di Ricerca in Sanità e Scienze Sperimentali Veterinarie.



**Figura 1.** Collocazione approssimativa degli ambiti di ricerca nelle aree tematiche.

Il DMV ritiene che l'organizzazione in tre aree favorisca la già esistente multidisciplinarietà interna ed esterna per ottenere il mantenimento e – laddove possibile un incremento – degli indicatori relativi allo sforzo/successo progettuale e qualità/quantità delle pubblicazioni scientifiche prodotte dagli addetti alla ricerca. In questa prospettiva si vuole incentivare anche la partecipazione degli addetti alla ricerca a progetti multidisciplinari di Ateneo quali WPs, C-Labs e stimolare la progettualità internazionale.

In coerenza con l'Obiettivo strategico di Ateneo 4.2 e in continuità con il PTR precedente, il DMV intende quindi potenziare le collaborazioni internazionali.

L'aggregazione di addetti alla ricerca appartenenti agli SSD interni al DMV ma anche di altri Dipartimenti di Ateneo verrà potenziata attraverso il mantenimento di fondi destinati all'acquisizione di apparecchiature condivise.

Per raggiungere questi obiettivi, la CR individua in un monitoraggio permanente, attraverso la creazione/acquisizione di un opportuno mezzo informatico, una condizione necessaria per la corretta valutazione degli obiettivi e tempestive azioni correttive. Alcuni degli obiettivi sono dipendenti da fattori esterni al Dipartimento: il finanziamento di Ateneo e la disponibilità dei bandi non è sempre certa.

<b>Area strategica 2</b>					
<b>Obiettivo strategico di Ateneo (2.1)</b> (Attuare un modello organizzativo competitivo, funzionale anche all'attrazione di fondi per la ricerca)					
<b>Obiettivo strategico di Dipartimento:</b> Revisione del modello organizzativo in aree tematiche, mantenimento della capacità e del successo progettuale, e miglioramento della qualità/quantità delle pubblicazioni scientifiche. Potenziamento delle collaborazioni internazionali in linea con Obiettivo strategico Ateneo 4.2.					
<b>Indicatore</b>	<b>Indicatore quantitativo</b>	<b>Valore partenza</b>	<b>Target 2024</b>	<b>Target 2025</b>	<b>Target 2026</b>
<b>Indicatore 1:</b> <b>Organizzazione ambiti ricerca in aree tematiche</b>	Numero delle aree tematiche	0	3	3	3
<b>Indicatore 2:</b> <b>Monitoraggio permanente sforzo e successo progettuale</b>	Numero di DataBase monitoraggio	0	1	1	1
<b>Indicatore 3:</b> <b>Sforzo progettuale Locale</b>	Numero progetti presentati su bandi locali	Baseline definita inizio 2024	Mantenimento Baseline	Mantenimento Baseline	Mantenimento Baseline
<b>Indicatore 4:</b> <b>Sforzo progettuale Nazionale</b>	Numero progetti presentati su bandi nazionali	Baseline definita inizio 2024	Mantenimento Baseline	Mantenimento Baseline	Incremento 5%
<b>Indicatore 5:</b> <b>Sforzo progettuale Internazionale</b>	Numero progetti presentati su bandi internazionali	Baseline definita inizio 2024	Incremento 10%	Incremento 10%	Incremento 20%
<b>Indicatore 6:</b> <b>Successo progettuale Locale</b>	Numero progetti finanziati su bandi locali (Media 3 anni)	Baseline definita inizio 2024	Mantenimento Baseline	Mantenimento Baseline	Mantenimento Baseline
<b>Indicatore 7:</b> <b>Successo progettuale Nazionale</b>	Numero progetti finanziati su bandi nazionali (Media 3 anni)	Baseline definita inizio 2024	Mantenimento Baseline	Mantenimento Baseline	Mantenimento Baseline
<b>Indicatore 8:</b> <b>Successo progettuale Internazionale</b>	Numero progetti finanziati su bandi	Baseline definita inizio 2024	Mantenimento Baseline	Mantenimento Baseline	Mantenimento Baseline

	internazionali (Media 3 anni)				
<b>Indicatore 9:</b> <b>Pubblicazioni:</b> <b>ISI</b>	Pubblicazioni per addetto / anno	2.18	2.2	2.25	2.3
<b>Indicatore 10:</b> <b>Pubblicazioni:</b> <b>Q1</b>	Percentuale articoli in rivista Q1 SJR (media su 3 anni)	60%	61%	62%	63%
<b>Indicatore 11:</b> <b>Pubblicazioni:</b> <b>IF medio</b>	IF medio per articolo	3.1	3.2	3.3	3.3
<b>Indicatore 12:</b> <b>Pubblicazioni:</b> <b>Autori internazionali</b>	Percentuale pubblicazioni con autori internazionali (media su 3 anni)	30%	31%	32%	33%
<b>Indicatore 13:</b> <b>Formazione su progetti</b>	Numero seminari specialistici	1	2	3	4

<b>Area strategica 2</b>					
<b>Obiettivo strategico di Ateneo (2.2) (Perseguire multidisciplinarietà nella ricerca)</b>					
<b>Obiettivo strategico di Dipartimento: Favorire la multidisciplinarietà attraverso la condivisione di strumentazione e conoscenza.</b>					
<b>Indicatore</b>	<b>Indicatore quantitativo</b>	<b>Valore partenza</b>	<b>Target 2024</b>	<b>Target 2025</b>	<b>Target 2026</b>
<b>Indicatore 1:</b> <b>Acquisizione strumentazione per ricerche multidisciplinari</b>	Numero strumenti acquisiti	2	2	2	3
<b>Indicatore 2:</b> <b>Mantenimento quota per acquisizione strumentazione condivisa</b>	Valore % accantonato dal fondo di Ricerca Dipartimentale*  *In dipendenza dall'erogazione	Fondi non ancora erogati. Obiettivo >15%	>15%	>15%	>15%
<b>Indicatore 3:</b> <b>Proposta C-Lab</b>	Numero C-Lab proposti	0	0	0	1



<b>Indicatore 4: Partecipazione progetti trasversali di Ateneo</b>	Percentuale partecipanti ai progetti trasversali	25% Dato censito 2023	25%	30%	32%
--	---	-----------------------------	-----	-----	-----

### C.1.c Terza Missione/Impatto sociale

Gli obiettivi strategici in ambito alla Terza Missione ed Impatto Sociale dipartimentali riguardano, oltre il mantenimento e la razionalizzazione delle convenzioni, progetti di cooperazione internazionale e collaborazioni già in essere, il rafforzamento e l'ampliamento dei rapporti in materia di public engagement con le istituzioni territoriali, grazie all'adesione al progetto "Fauna selvatica in città" di cui è ente promotore l'Agenzia Regionale per la Protezione Ambientale (ARPA) UMBRIA ma a cui partecipano anche le scuole elementari, medie e superiori del comune di Perugia ed Assisi, L'Istituto Comprensivo per Ciechi e Pluriminorati di Assisi, il Centro Recupero Animali Selvatici del Reparto Carabinieri Biodiversità di Assisi e l'Azienda Sanitaria Locale Umbria 1. Inoltre, con lo scopo di allargare la fruibilità delle prestazioni a tutte le strutture didattiche e di ricerca dell'Ateneo, oltre che del territorio umbro e del centro Italia, è in progetto la creazione di un Centro Servizi con autonomia amministrativa riguardante le attività svolte presso l'Ospedale Veterinario Universitario Didattico (OVUD) e l'Azienda Zootecnica Didattica (AZD).

Altro obiettivo strategico consiste nel creare un gruppo di lavoro dipartimentale, in collaborazione con il Dipartimento di Ingegneria riguardante l'utilizzo di modelli anatomici digitali, anche in realtà aumentata, o fisici, frutto di stampa tridimensionale, nella didattica moderna in medicina veterinaria in collaborazione con la ditta privata 3Dific di Perugia.

Il contesto di riferimento in merito alla Terza Missione ed impatto sociale del Dipartimento è quello della salute pubblica, della salubrità delle produzioni zootecniche, della caccia e della pesca e della cura e salute degli animali d'affezione e del cavallo sportivo. Il Dipartimento dispone in tal senso di competenze in materia di malattie infettive e parassitarie, gestione degli allevamenti zootecnici, ispezione degli alimenti di origine animale, benessere e sanità animale e di medicina e chirurgia degli animali d'affezione e del cavallo sportivo. Le strutture a disposizione per l'espressione pratica e teorica di queste competenze sono i numerosi laboratori dipartimentali, il Centro di Ricerca del Cavallo Sportivo e il Centro di Ricerca sul Dolore Animale oltre ai già citati OVUD e AZD. In più il Dipartimento è impegnato da anni nella collaborazione alla gestione del Registro Tumori Regionale e alla gestione del fenomeno del randagismo tramite il progetto "Randagiamo".

Ai fini di un efficiente monitoraggio delle strutture, delle prestazioni e del personale coinvolto in attività di Terza Missione/impatto sociale si pone come obiettivo strategico la predisposizione di appositi registri funzionali al censimento di tali attività, anche tramite la creazione di un modulo per la raccolta dei dati che devono confluire presso la segreteria amministrativa dipartimentale.

<b>Area strategica 3</b>					
<b>Obiettivo strategico di Ateneo (3.1)</b> (3.1 Potenziare la trasformazione della conoscenza prodotta dalla ricerca in conoscenza direttamente utilizzabile per fini produttivi)					
<b>Obiettivo strategico di Dipartimento:</b> (Consolidare ed ampliare i servizi a favore del territorio, delle sue istituzioni e delle attività produttive)					
<b>Indicatore</b>	<b>Indicatore quantitativo</b>	<b>Valore partenza</b>	<b>Target 2024</b>	<b>Target 2025</b>	<b>Target 2026</b>

<b>Indicatore 1:</b> Attività conto terzi	Convenzioni e contratti con aziende private	10	10	10	10
<b>Indicatore 2:</b> Attività conto terzi	Convenzioni e contratti con enti pubblici e di ricerca	11	11	11	11
<b>Indicatore 3:</b> Attività conto terzi	Numero di prestazioni annue erogate dall'OVUD	15000	+2%	+2%	+2%
<b>Indicatore 4:</b> Attività conto terzi	Numero di prestazioni annue erogate dall'AZD	20	20	20	25
<b>Indicatore 5:</b> Attività conto terzi e public engagement	Creazione registri funzionali al monitoraggio della terza missione	0	2	3	4

<b>Area strategica 3</b>					
<b>Obiettivo strategico di Ateneo (3.2)</b> (Valorizzare i beni pubblici fruibili dalla società)					
<b>Obiettivo strategico di Dipartimento:</b> (Consolidare ed ampliare le attività divulgative rivolte ai tecnici del settore ed alla società civile)					
<b>Indicatore</b>	<b>Indicatore quantitativo</b>	<b>Valore partenza</b>	<b>Target 2024</b>	<b>Target 2025</b>	<b>Target 2026</b>
<b>Indicatore 1:</b> Public engagement 1	Numero di partecipanti agli eventi (seminari, congressi, corsi di formazione, ecc) organizzati dal dipartimento	500	500	500	550
<b>Indicatore 2:</b> Public engagement 2	Partecipazione dei docenti ad eventi divulgativi e produzione di materiale informativo	40	45	50	55
<b>Indicatore 3:</b> Public engagement 3	Collaborazioni con enti pubblici e di ricerca	8	9	10	11
<b>Indicatore 4:</b> Salute pubblica	Numero di centri di ricerca/servizi	3	3	3	4
<b>Indicatore 5:</b> Alta Formazione	Numero di corsi di Perfezionamento, Master e Scuole di Specializzazione	3	3	3	4
<b>Indicatore 6:</b> Alta Formazione	Numero di incontri per l'istituzione delle Scuole di Specializzazione	0	2	3	0

<b>Area strategica 3</b>					
<b>Obiettivo strategico di Ateneo (3.3)</b> (Incrementare la presenza dell'Università nel settore della cooperazione internazionale)					
<b>Obiettivo strategico di Dipartimento:</b> (Consolidare ed ampliare le attività di cooperazione internazionale)					
<b>Indicatore</b>	<b>Indicatore quantitativo</b>	<b>Valore partenza</b>	<b>Target 2024</b>	<b>Target 2025</b>	<b>Target 2026</b>
<b>Indicatore 1:</b> <b>Public engagement</b>	Accordi di partenariato di cooperazione internazionale	3	3	3	4
<b>Indicatore 2:</b> <b>Public engagement</b>	Incremento delle candidature nell'ambito del Programma Erasmus+	10	+1	+1	+1

### **Monitoraggio Obiettivi strategici del Dipartimento in materia di Didattica, Ricerca e Terza Missione/Impatto sociale**

Gli obiettivi strategici 2024-2026 saranno oggetto di monitoraggio in fase di predisposizione della **Relazione annuale**, documento di rendicontazione dei risultati raggiunti, a valle dell'attività di verifica degli obiettivi pianificati, dell'autovalutazione e del riesame delle attività svolte negli ambiti didattica, ricerca e terza missione/impatto sociale. La compilazione della Relazione annuale avverrà nel mese di **marzo di ogni anno** a cura del Direttore del Dipartimento supportato dagli RQ di Dipartimento e dai Responsabili amministrativi e sarà sottoposta all'approvazione del Consiglio di Dipartimento. Gli esiti del monitoraggio annuale confluiscono nella Relazione sulla performance di Ateneo, da adottare entro giugno di ogni anno.

La prima rendicontazione degli obiettivi strategici per il presente ciclo di programmazione avverrà nel 2025 in relazione al target 2024.

Per la restante annualità 2023 del ciclo di programmazione 2021-2023 di ricerca e terza missione permane la modalità e i tempi di rendicontazione fino ad oggi adottati.

### **Sezione D. Criteri di distribuzione delle risorse**

Le risorse economiche di cui dispone il Dipartimento per effetto di fondi destinati annualmente alla Ricerca dall'Ateneo vengono distribuiti di volta in volta secondo criteri proposti dalla Commissione ricerca e previsti già dal PTR 2021-23, approvati dal Consiglio di Dipartimento, coerentemente con il programma strategico del Dipartimento ed in linea con quello dell'Ateneo. Salvo alcune eccezioni, tali fondi vengono impiegati per il finanziamento di progetti di ricerca mediante bando competitivo regolarmente approvato e pubblicato sul sito web di Dipartimento.

Parte del finanziamento viene anche accantonata per l'acquisto di strumentazioni di utilizzo multidisciplinare da parte di Ricercatori del Dipartimento e anche di altri Dipartimenti.

Il Dipartimento utilizza le risorse economiche fornite dall'Ateneo destinate alla didattica per individuare delle figure di tutor tra gli studenti. Il Dipartimento definisce con chiarezza l'utilizzazione dei fondi di Ateneo destinati al tutorato per la didattica con la formalizzazione di bandi specifici.

I fondi dell'OVUD derivanti dall'attività conto terzi vengono distribuiti secondo quanto stabilito dal Regolamento Attività Conto Terzi.

Con DD n.35 del 2020 è stata nominata la Commissione Programmazione Carriere Docenti del DMV, nella quale sono rappresentati tutti i Settori Scientifico Disciplinari presenti nel Dipartimento. Le assegnazioni di nuovi posti e le eventuali progressioni di carriera vengono prese in esame dalla Commissione Programmazione, che ha proposto criteri di assegnazione coerenti con il programma strategico del Dipartimento e con le linee guida dettate dall'Ateneo.

I criteri presi in considerazione sono: Didattica, Ricerca e Terza Missione declinati con percentuali di rilevanza differenti per reclutamento e progressioni di carriera, inoltre la Commissione ha elaborato anche un indicatore medio della ricerca al fine di valorizzare la qualità della ricerca prodotta dai singoli SSD sulla base di indicatori bibliometrici.

La Commissione, sulla base dei criteri, stila delle graduatorie di SSD che vengono poste in approvazione in Consiglio di Dipartimento.

I verbali delle riunioni della Commissione sono visionabili nell'Area Riservata.

Non sono specificati ulteriori criteri di distribuzione di eventuali incentivi e premialità per il personale Docente o Tecnico Amministrativo.

#### *Approfondimento ANVUR AVA3*

E.DIP.3 - Definizione dei criteri di distribuzione delle risorse

E.DIP.3.1 Il Dipartimento definisce con chiarezza e pubblicizza i criteri e le modalità di distribuzione interna delle risorse economiche per il finanziamento delle attività didattiche, di ricerca e terza missione/impatto sociale, coerentemente con la propria pianificazione strategica, con le indicazioni dell'Ateneo e con i risultati conseguiti.

[Questo aspetto da considerare serve anche da riscontro per la valutazione del requisito di sede E.3].

E.DIP.3.2 Il Dipartimento definisce con chiarezza i criteri e le modalità di distribuzione interna delle risorse di personale docente, coerentemente con la propria pianificazione strategica, con le indicazioni dell'Ateneo e con i risultati conseguiti.

[Questo aspetto da considerare serve anche da riscontro per la valutazione del requisito di sede E.3].

E.DIP.3.3 Il Dipartimento definisce i criteri di distribuzione di eventuali ulteriori incentivi e premialità per il personale docente oltre a quelli definiti a livello di Ateneo, sulla base di criteri e indicatori chiari e condivisi, coerenti con le proprie politiche e obiettivi e con la regolamentazione di Ateneo (tenendo conto anche degli esiti dei processi di monitoraggio e valutazione del MUR, dell'ANVUR e dell'Ateneo stesso).

[Questo aspetto da considerare serve anche da riscontro per la valutazione del requisito di sede B.1.1].

E.DIP.3.4 Il Dipartimento definisce i criteri di distribuzione di eventuali incentivi e premialità per il personale tecnico-amministrativo aggiuntivi a quelli definiti a livello di Ateneo con riferimento alla valutazione delle prestazioni, sulla base di criteri e indicatori chiari e condivisi, dei risultati conseguiti e in coerenza con le indicazioni e le eventuali iniziative di valutazione dei servizi di supporto alla didattica, alla ricerca e alla terza missione/impatto sociale attuate dall'Ateneo.

[Questo aspetto da considerare serve anche da riscontro per la valutazione del requisito di sede B.1.2].